

# Règlements Sportifs

## Badminton

### Sport Adapté



Règlements applicables jusqu'au  
31 Août 2017



# Règlement Sportif Badminton

## SOMMAIRE

### Préambule

- A. Le Badminton, un sport qui bouge
- B. Définition du badminton
- C. Les secteurs de pratique

### Article 1 : Les épreuves officielles Divisions I, II, III : applications des Règles officielles du Badminton

### Article 2 : Les catégories et récompenses

- A. Les catégories d'âge
- B. Les récompenses

### Article 3: Description technique des épreuves sportives de badminton pour les différents championnats

### Annexe 4: Critères d'orientation des sportifs dans les épreuves des différentes divisions

### Article 5: Organisation sportive des rencontres

### Article 6 : Exigences minimales Techniques et le matériel (Règles officielles FFBaD)

### **ANNEXE 1 : LE TERRAIN**

### **ANNEXE 2 : EXIGENCES MINIMALES DES DIVISIONS**

### **ANNEXE 3 : PARCOURS ORIENTES**

### **ANNEXE 5 : TESTS DES DIVISIONS**

### **ANNEXE 6 : FEUILLE DE SCORE (FFBaD)**

### **ANNEXE 7 : TENUE DE LA TABLE DE MARQUE (FFBaD)**

### **ANNEXE 8 : ORGANISATION MATERIELLE D'UNE COMPETITION (FFBaD)**

### **ANNEXE 9 : REGLES OFFICIELLES FFBaD**

## Préambule

### **A. Le Badminton, un sport qui bouge**

Sport codifié, il ne se pratique qu'en salle. Il nécessite un matériel technique souple et solide et une installation spécifique (tracé et filet, annexe 1).

S'il est le premier sport scolaire après le cross avec près de 200000 pratiquants, la Fédération Française de Badminton (30 ans en 2009) compte en 2013 plus de 170 000 licenciés et ce nombre est en constante progression et la participation aux Jeux Olympiques de Pékin de 2 athlètes sert d'accélérateur. C'est un sport très ludique qui s'adresse à tous autant en loisir qu'en Elite (Equipe de France et Interclubs Nationaux).

Sport de raquette, il doit son originalité au volant ; c'est lui qui imprime le rythme de jeu.

L'aspect jeu procure un plaisir permanent et varié. Il ne doit pas cacher les nécessités d'une progression technique, tactique et physique, pour atteindre un bon niveau

#### **Intérêt de l'activité Badminton :**

Le Badminton établit une distance entre les personnes et peut faciliter l'établissement d'une relation, d'un rapport de force pour les personnes ayant besoin de construire et revendiquer leur identité.

Il favorise une opposition dans un espace défini, sans interpénétration, médiée par des trajectoires d'engins. Chacun dispose d'un espace d'action qui lui est propre.

Le Badminton joue un rôle dans l'adaptation et la recherche d'autonomie des sujets : faire des choix, prendre des décisions, se confronter en permanence à des situations changeantes et s'y adapter ;

Par le traitement de l'information qu'il propose, il confronte les sujets à des situations nouvelles : incertitude, décisions enchaînées, continuité des actions en opposition à un adversaire, organisation dans l'espace et le temps.

Le badminton permet le développement d'une motricité fine, de coordinations et dissociations nouvelles.

### **B. Définition du Badminton**

**Logique de l'activité :** Une activité duelle d'opposition caractérisée par :

- ✚ Un espace de jeu délimité et séparé par un filet (obstacle)
- ✚ L'utilisation d'une raquette (engin)
- ✚ La propulsion d'un volant (projectile)

#### **Problèmes fondamentaux**

- ✚ Lire et produire des trajectoires dans un espace, avec un obstacle et un engin spécifique. L'adaptation aux trajectoires rend nécessaire un traitement rapide de l'information.
- ✚ Défendre son camp et attaquer le camp adverse dans la même action.

- ✚ Prendre le risque de perdre ou de gagner l'échange en cherchant la continuité ou la rupture de l'échange.

### **Enjeux de formation** spécifiques aux jeux de raquette

- ✚ Améliorer les prises d'information
- ✚ Améliorer les capacités à opérer des choix dans une alternative
- ✚ Apprendre les coordinations et dissociations propres aux jeux de raquettes.

## **C. Les secteurs de pratique**

### **1. Le Secteur Compétitif (Annexe 2)**

La réglementation s'applique naturellement au secteur compétitif (Divisions I, II et III) en conformité avec la réglementation générale de la FFSA et pour les compétitions nationales, interrégionales, régionales et départementales.

### **2. Le Secteur non compétitif**

#### **Les parcours orientés (Cf. Annexe 3)**

Les parcours orientés sont destinés aux sportifs ne possédant pas les pré requis techniques et tactiques nécessaires pour participer au secteur compétitif.

Ils donnent l'opportunité à un grand nombre de sportifs d'entrer dans l'activité badminton par des formes de pratiques ludiques sans enjeux de compétition.

### **3. Badminton loisir**

On ne peut exclure l'aspect loisir de cette activité, soit :

**par des formes jouées ;**

**badminton loisir ;**

**à travers des parcours spécifiques (tests, jeux d'échanges, jeux d'adresse, etc.)**

Pour ce secteur, chaque organisateur a l'entière latitude d'aménager le cadre de pratique.

## Article 1 : Les épreuves officielles Divisions I, II, III

Pour les Compétitions de Badminton FFSA les « Règles Officielles du Badminton » éditées par la FFBA D sont la référence. Pour le Règlement c'est le Règlement Général des Compétitions de la FFBA D qui est appliqué avec quelques aménagements que nous trouverons en Annexe.

Les trois divisions représentent des niveaux de jeu de plus en plus élaborés depuis la division III jusqu'à la division I.- (Annexe 2-5)

Afin de repérer plus facilement le niveau des compétiteurs, des critères précis sont décrits dans chaque division en ce qui concerne les exigences minimales sur le plan moteur qui sont indiquées, pour chaque division. (Cf. Annexes 2-5)

### **Forme de Jeux**

Dans les trois divisions, les compétitions peuvent se dérouler au choix, dans les différentes catégories d'âge. 2 tableaux maximum par joueur. Doubles en D1 et D2 selon la règle D1 (21 points).

|           | Division 1 |           |          | Division 2                | Division 3 |
|-----------|------------|-----------|----------|---------------------------|------------|
| Messieurs | en simple  | en double | en mixte | en simple double et mixte | en simple  |
| Dames     | en simple  | en double | en mixte | en simple double et mixte | en simple  |

## Article 2 : Les catégories d'âge

### **A. La catégorie poussin n'est pas retenue dans ce règlement.**

| Saison               | 2013/2014     | 2014/2015     | 2015/2016     | 2016/2017     |
|----------------------|---------------|---------------|---------------|---------------|
| Vétérans né(e)s en   | 1973 et avant | 1974 et avant | 1975 et avant | 1976 et avant |
| Séniors né(e)s entre | 1974 et 1994* | 1975 et 1995* | 1976 et 1996* | 1977 et 1997* |
| Juniors né(e)s en    | 1995 - 1996   | 1996 - 1997   | 1997 - 1998   | 1998 - 1999   |
| Cadets né(e)s en     | 1997 - 1998   | 1998 - 1999   | 1999 - 2000   | 2000 - 2001   |
| Minimes né(e)s en    | 1999 - 2000   | 2000 - 2001   | 2001 - 2002   | 2002 - 2003   |
| Benjamins né(e)s en  | 2001 - 2002   | 2002 - 2003   | 2003 - 2004   | 2004 - 2005   |

\*= inclus

### **B. LES RECOMPENSES**

Cf. Règlements Généraux.

Il sera décerné

**Un titre de Champion de France en D1, D2 et D3, par catégorie, par sexe. Sont également décernés un titre de Vice Champion et Deux titres de 3<sup>e</sup> ex aequo = les demi-finalistes s'il y a lieu, pour remporter la médaille de Bronze, le 1/2 finaliste devra avoir remporté au moins un match au cours de la compétition.**

**A noter que les Champions D2 et D3 (Médaille d'Or) seront automatiquement reclassés dans la division supérieure lors du Championnat suivant.**

### **Article 3 : Description technique des épreuves sportives de badminton pour les différents championnats**

- ✚ Jeu en simple dans les 3 divisions
- ✚ Joueurs féminins et masculins par regroupements de catégories d'âges
- ✚ Double Hommes, double Dames et double mixte en D1 et en D2
- ✚ Pas de doubles D3, ni de doubles D3 associé à D2 ou D1.
- ✚ Tous les joueurs de D2 et D3 seront testés à leur arrivée sur les lieux de la compétition (prévoir la tenue et le matériel), se reporter aux fiches d'exigences minimales du règlement jointes en annexe 4.
- ✚ S'il y a moins de 3 joueurs dans une série ou catégorie d'âge : le tableau est normalement supprimé. Le regroupement éventuel des catégories sera laissé à **la discrétion du Directeur Sportif Fédéral et du Juge Arbitre avec l'accord du joueur et de l'entraîneur.**
- ✚ **En cas de regroupement de catégories d'âge le joueur faisant la compétition en catégorie supérieure sera récompensé à part et seulement s'il a remporté au moins un match en poule.**
- ✚ **Seul le tableau VETERAN sera récompensé automatiquement.**
- ✚ **En cas d'une poule unique de 3, seuls les 2 premiers seront récompensés.**
- ✚ Un joueur de D2 peut s'inscrire en double avec un joueur de D1.
- ✚ Deux tableaux maximum sont autorisés par joueur
- ✚ En cas de contestation, un jury souverain (ses décisions sont sans appel) est constitué :
  - ❖ Du Juge Arbitre FFBA
  - ❖ Du juge Arbitre FFSA
  - ❖ Du Directeur Technique National ou son représentant
  - ❖ Du Directeur Sportif Fédéral FFSA
- ✚ Pour être qualifié pour le Championnat de France il faut avoir participé aux **Championnats Départementaux et/ou régionaux ou Inter-régionaux**

### **Article 4 : Critères d'orientation des sportifs dans les épreuves des différentes divisions**

Afin de préciser et d'illustrer les critères permettant de situer vos athlètes dans les 3 divisions, vous trouverez les tests qui ont été élaborés (Annexe 5). Le contenu des tests représente le niveau souhaité pour les athlètes afin que les compétitions soient les plus équilibrées possibles. L'évaluation des aptitudes techniques individuelles permettra après addition des points de mieux définir la division dans laquelle chaque joueur évoluera.

Cette évaluation se déroulera individuellement sur un terrain avec un examinateur expérimenté qui notera les athlètes. En fonction du résultat, l'examineur confirmera ou redéfinira la division et le niveau de pratique du joueur. Le score total sera établi suivant les critères suivants :

- ✚ Réflexe et anticipation

- ✚ Mobilité sur le terrain et déplacement
- ✚ Connaissance des différents coups
- ✚ Précision des coups
- ✚ Mise en situation de jeu avec différentes tactiques en un mini-set de 7 points.

## **REPARTITION DE NIVEAU DANS LES DIVISIONS**

### ✚ **Division 1**

- Entre 60 et 85 points : Division 1 tête de série
- Entre 40 et 60 points : Division 1
- Moins de 40 points : Division 2

### ✚ **Division 2**

- Plus de 40 points : Division 1
- Entre 19 et 40 points : Division 2
- Moins de 19 points : Division 3

### ✚ **Division 3**

- Plus de 30 points : Division 2
- Moins de 30 points : Division 3

## **Article 5 : Organisation sportive des rencontres de Badminton**

En règle générale, deux types de rencontres sont proposées :

### **A. La rencontre individuelle**

Elle regroupe des joueurs ou des paires de joueurs dans le cadre d'épreuves telles que :

- Le simple Messieurs ou Dames,**
- Le double Messieurs ou Dames,**
- Le double Mixte.**

### **B. La rencontre par équipe**

Elle est constituée par la rencontre de deux groupes de joueurs, les résultats individuels de chaque joueur venant s'additionner au profit de son équipe.

Les épreuves individuelles ou par équipe se déroulent par poules ou par élimination directe, ces deux procédés pouvant se compléter.

### **C. Le système de compétition par poule**



C'est le système qui permet de déterminer avec le plus de précision la valeur des participants, chacun ayant la possibilité de rencontrer tous les autres quel que soit son résultat.

L'inconvénient de ce système est que son déroulement nécessite beaucoup de temps.

#### **D. Le système par élimination directe**

L'élimination directe sera utilisée en fonction des données de la compétition (nombre de joueurs, nombre de terrains, nombre d'arbitres, durée de la compétition). A l'issue de chaque match, le perdant est éliminé de la compétition. L'avantage du système est un gain de temps certain et la désignation rapide d'un vainqueur. Il est possible de créer des tableaux secondaires afin de permettre aux éliminés de pouvoir rejouer.

#### **Article 5 : Les exigences minimales techniques et matériel**

| <b>EXIGENCES MINIMALES - CHAMPIONNAT DE France BADMINTON</b> |   |  |              |
|--|---|--|--------------|
| <b>Nombre de participants : 100 à 200</b>                    |   |  |              |
| <b>RUBRIQUES</b>   | <b>JUSQU'A 100<br/>joueurs</b>  | <b>AU DELA DE<br/>100 Joueurs<br/>-EXIGENCES<br/>MINIMALES</b> | <b>IDEAL</b> |
| Disponibilité du gymnase                                     | 1 <sup>er</sup> jour 14h - 18h<br>2 <sup>e</sup> jour 8h - 20h<br>3 <sup>e</sup> jour 8h - 14 h |  |              |
| Nombre de terrains   | 8   | 10   | 12           |
| Terrain échauffement   | 2   | 4  | 4            |
| Nombre d'arbitres Ligue Délégataire                          | 12  | 16   | 18           |
| Nombre d'arbitres en formation                               | 6   | 8  | 10           |
| Nombre de juge arbitre                                       | 2   | 2  | 2            |
| Nb de bénévoles CHAMBRE D'APPEL                              | 4   | 6  | 8            |
| Nb bénévole TABLE DE MARQUE                                  | 2   | 3  | 4            |
| Cérémonies   | 15 minutes  |  | 20 minutes   |

|                             |  |  |   |
|-----------------------------|--|--|---|
| ouverture<br>clôture        | 15 minutes   |  | 20 minutes  |
| Déroulement sportif<br>type | Poules de 4 dans<br>chaque division,<br>sexe et<br>catégorie<br>regroupées   |  | Poules de 4 dans<br>chaque division, sexe<br>et catégorie d'âge |
| Matériel Sportif            | Tracés des terrains en double, filets, numéros de<br>terrains, volants plastiques, <b>volants plumes si demande<br/>des joueurs</b> , emplacement arbitres, <b>1 chaise par <math>\frac{1}{2}</math><br/>terrain pour l'entraîneur</b> , podium  |  |   |
| Personnel qualifié :        | Arbitres, juge-arbitre,<br>juges de ligne,<br>entraîneur pour échauffement   |  |   |
| Table de marque             | <p>La table de marque doit être installée dans l'endroit le plus pratique et en accord avec le Juge Arbitre ;</p> <ul style="list-style-type: none"> <li>- généralement, un emplacement central qui permet de bien surveiller tous les terrains à la fois, à proximité immédiate des terrains de façon à limiter les déplacements de ceux qui viennent chercher ou rapporter les feuilles de score.</li> <li>- l'accès à la table doit être protégé, les personnes qui travaillent à la table ont besoin de ne pas être dérangées en permanence mais elles doivent pouvoir se déplacer facilement pour rejoindre un secrétariat. (informatique, photocopieuse) ou bien l'endroit où sont affichés les résultats.</li> </ul> <p>La table doit être suffisamment grande pour travailler dans de bonnes conditions.</p> <p>Il devrait y avoir au moins 5 personnes pour remplir les différentes tâches (cf. annexe : tenue table de marque FFBaD)</p> |  |   |
| Remise des<br>médailles     | 30 minutes   |  | 45 minutes  |

### A. Le volant

**Volant officiel plastique = Type Yonex Mavis 500.** Les volants lors des rencontres sont fournis par l'organisation. **Des volants plumes officiels (au choix de l'organisateur) doivent être prévus en cas de demande des joueurs.**

### B. La raquette

Légère (100 grammes) et robuste. Son cadre est en métal, graphite, sa tige obligatoirement en métal, carbone ou graphite.

### **C. La tenue sportive**

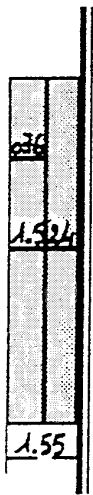
La tenue de jeu se compose d'un tee-shirt ou polo et d'un short, de chaussettes et de chaussures de sport, **chaussure de salle (spécifique badminton ou type handball), chaussures type running et semelles noires FORTEMENT DECONSEILLEES (Risque accru de traumatisme de la cheville).**

**Le port d'un survêtement (haut et bas) n'est pas autorisé, de même que le short de plage. Une dérogation peut être accordée en cas de température basse ou de conviction particulière.**

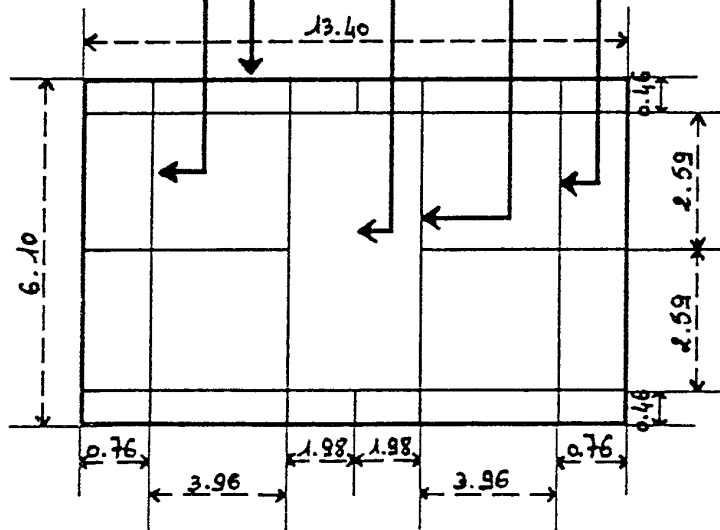
Les joueurs d'une même équipe doivent avoir une tenue sportive identique.

# Annexe 1 : LE TERRAIN

Terrain de doubles : 13 m 40 x 6 m 10.  
 Terrain de simples : 13 m 40 x 5 m 18.  
 (les couloirs latéraux sont hors-limites).  
 Largeur des lignes : 38 mm.  
 Hauteur du filet : 1 m 65 aux poteaux.  
 1 m 624 au centre.



Filet



Ces lignes n'entrent en compte que pour les doubles.

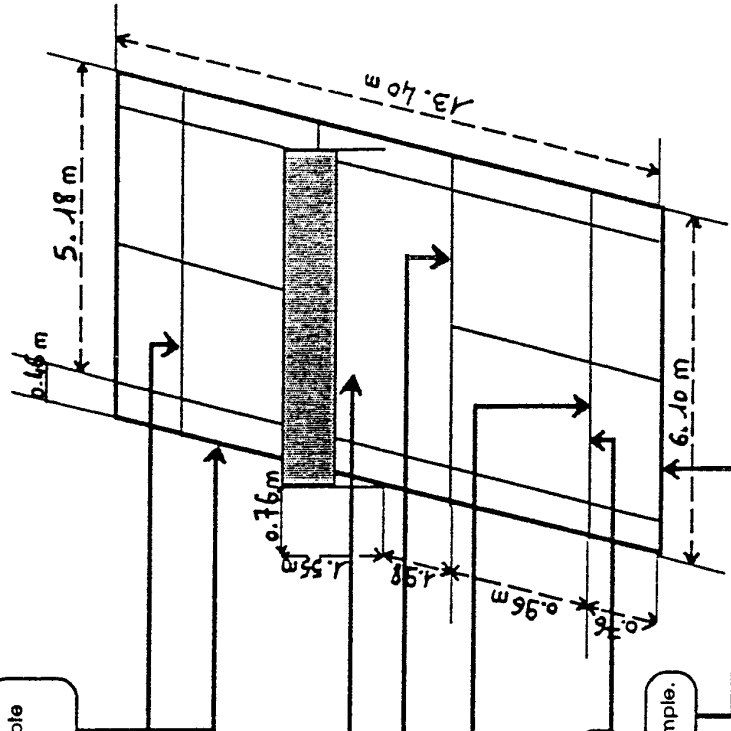
Ne pas tracer de ligne au sol sous le filet, mais marquer l'emplacement des poteaux.

Ligne d'engagement court (simples et doubles).

Ligne d'engagement long (doubles).

Ligne de fond de service pour le double.

Ligne de fond de court et de service en simple.



**Annexe 2 - Exigences minimales des divisions –  
Règles et Règlement FFbAD/FFSA**

**DIVISION 1**

**Exigences minimales (choix de la division)**

**DIVISION 1**

**Réussir aux épreuves des tests de la division**

**Terrain**

**Terrain normal**

**Mise en jeu**

**Le service**

**Service réglementaire FFbAD, c'est à dire par le bas et un seul essai**

**En diagonale derrière la ligne de service**

**Le volant doit retomber au-delà de la ligne de service adverse**

**Premier set : tirage au sort pour désigner le serveur**

**Le service commence toujours à droite = coté pair.**

**Deuxième et troisième sets : c'est le gagnant du set précédent qui sert en premier**

**Changement du côté du terrain à la fin de chaque set**

**Une pause de 1 minute est autorisée lorsque le score atteint la première fois 11 dans le set**

**Une pause de 2 minutes est prévue entre les sets**

**L'échange**

**Interdiction de toucher le filet pendant l'échange ni avec le corps, ni avec la raquette.**

**Respect des lignes intérieures du terrain de simple et des lignes extérieures pour le double. Pour le double, au service, la 1<sup>ère</sup> ligne de fond de court est prise en compte, en cours de match, c'est la ligne de fond de terrain qui compte et les lignes extérieures du terrain.**

**En double, le joueur qui sert en premier = joueur n° 1 placé à droite**

**Le joueur qui reprend le service est celui qui est placé à gauche ou à droite selon le score pair ou impair.**

**Comptage des points**

**Division 1 - simple – double et mixte**

**2 sets gagnants de 21 points**

**En cas d'égalité de point, prolongation, écart de 2 points, le match se termine quand le 1er joueur est à 30 points (sans écart)**

**Le juge arbitre de la rencontre a toute latitude de réduire les points des matchs si nécessaire.**

## DIVISION 2

### Exigences minimales (choix de la division)

#### Division II

Réussir aux épreuves des tests de la division

#### Terrain

Terrain normal

#### Mise en jeu

##### Le service

Service réglementaire FFBaD, c'est à dire par le bas et un seul essai

En diagonale derrière la ligne de service, un seul service

Le volant doit retomber au-delà de la ligne de service adverse

Premier set : tirage au sort pour désigner le serveur

Le service commence toujours à droite = coté pair.

Deuxième et troisième sets : c'est le gagnant du set précédent qui sert en premier

Changement du côté du terrain à la fin de chaque set

Pause de 2 minutes entre les sets

#### L'échange

Interdiction de toucher le filet pendant l'échange ni avec le corps, ni avec la raquette.

Respect des lignes intérieures du terrain de simple (couloir = fautes) et des lignes extérieures pour le double. Pour le double, au service, la 1<sup>ère</sup> ligne de fond de court est prise en compte, en cours de match, c'est la ligne de fond de terrain qui compte et les lignes extérieures du terrain.

En double, le joueur qui sert en premier = joueur n° 1 placé à droite

Le joueur qui reprend le service est celui qui est placé à gauche ou à droite selon le score pair ou

impair

#### Comptage des points

1 match = 2 sets gagnants de 15 points

En cas d'égalité de point, prolongation, écart de 2 points, le match se termine quand le 1er joueur est à 21 points (sans écart)

Le juge arbitre de la rencontre a toute latitude de réduire les points des matchs si nécessaire.

## **DIVISION 3**

**Exigences minimales (choix de la division)**

### **Division III**

**Réussir aux Parcours Orientés et comprendre la notion de compétition.**

### **Terrain**

**Terrain de simple**

### **Mise en jeu**

#### **Le service**

**Libre : service par une frappe haute possible (service tennis MAIS non smatché)**

**Tout service engagé est compté comme point même si le volant tombe à terre (pas de second service autorisé)**

**Le joueur est positionné derrière sa ligne de service**

**Le volant doit tomber derrière la ligne de service adverse**

**La zone de service ou de réception est le terrain de simple**

**Le service commence toujours à droite = côté pair.**

**Service en diagonale obligatoire**

**Changement de côté entre les sets**

**Pause de 2 minutes entre les sets**

### **L'échange**

**Le toucher du filet avec la raquette peut être toléré en cas de déséquilibre**

**Respect des lignes intérieures du terrain de simple**

### **Comptage des points**

**1 match = 2 sets gagnants de 15 points**

**En cas d'égalité de point, prolongation, écart de 2 points, le match se termine quand le 1er joueur est 21 points (sans écart)**

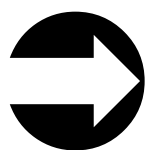
**Le juge arbitre de la rencontre a toute latitude de réduire les points des matchs si nécessaire.**

## Annexe 3 : PARCOURS ORIENTES

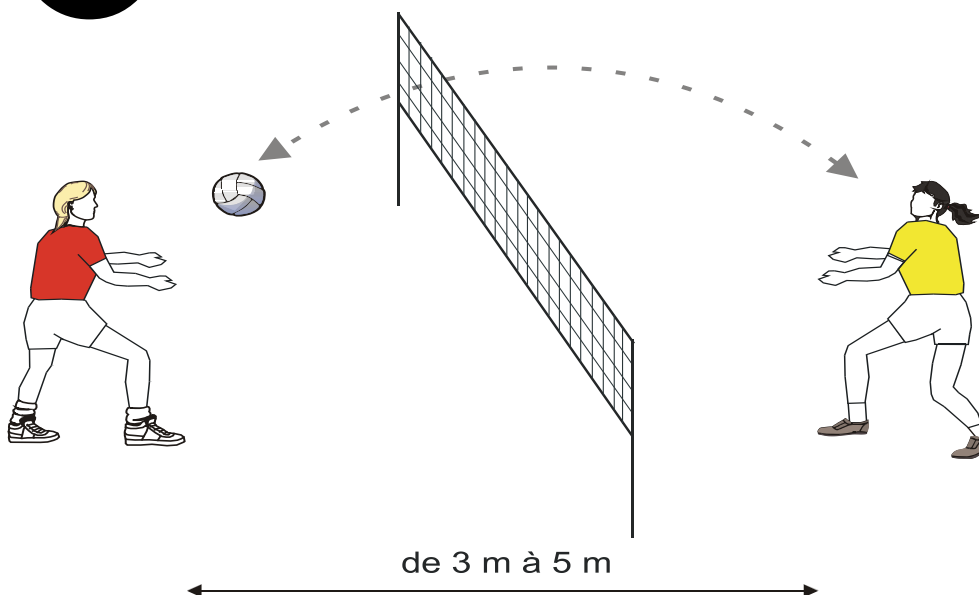
### Annexe 1 : Parcours orientés

LANCER - ATTRAPER

#### ..... Lancer au-dessus



Faire passer par-dessus



Objectif :

Lancer un ballon au-dessus d'un filet, le joueur adversaire l'attrape et le lance à son tour.

Matériel nécessaire :

Un ballon léger en mousse - un filet de volley ou de badminton

Un engin en polystyrène - 1 volant - 1 ballon baudruche

Evaluation :

- 3 points = 2 ou 3 bonnes réceptions et 2 ou 3 bons lancers
- 2 points = 1 ou 2 bonnes réceptions et 1 ou 2 bons lancers
- 1 point = participation

Consigne :

«Vous lancez le ballon au-dessus du filet.»

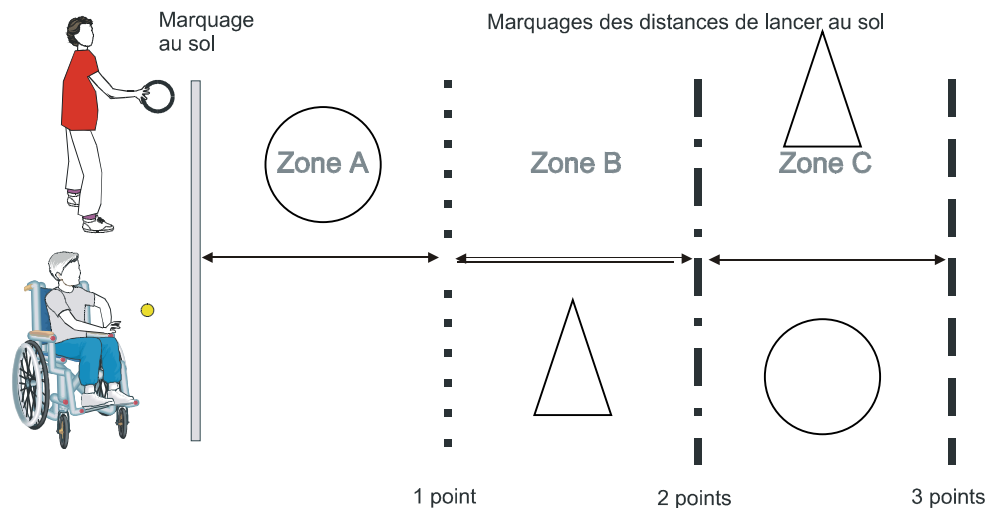
«Vous attrapez le ballon et vous le lancez au-dessus du filet.»

Possibilité d'adaptation :

Régler la hauteur du filet à une hauteur pouvant convenir également aux personnes en fauteuil.



## ..... Lancer le plus loin



### Objectif

Lancer un objet le plus loin possible.

### Matériel nécessaire

Un marquage au sol (cerceau – cônes) - 3 objets à lancer : une balle lestée (200 g), un anneau en PVC, un volant

Evaluation : 3 essais (1 lancer par objet)

- 3 points = l'objet a touché en premier la zone C ou au-delà
- 2 points = l'objet a touché en premier la zone B
- 1 point = participation

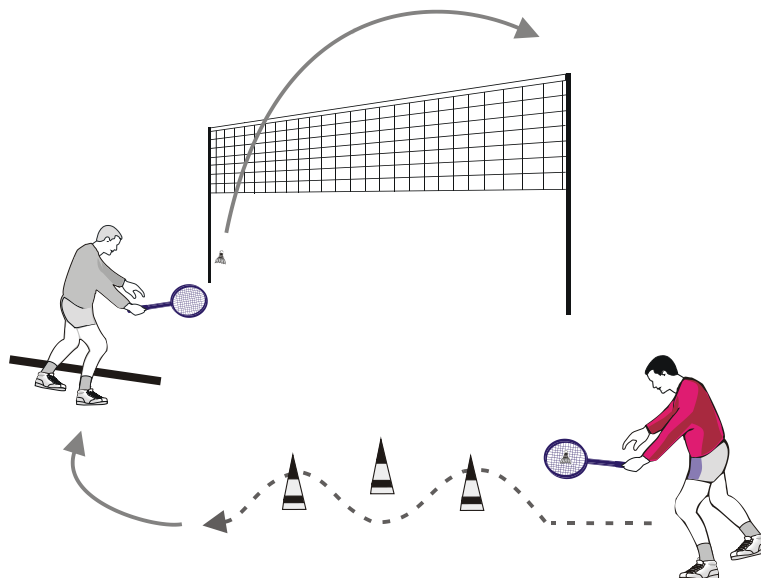
### Consigne

«Vous lancez l'objet (à préciser) le plus loin possible (ou dans une zone repérée), vous restez derrière la ligne. »

### Remarque

L'éducateur tend les objets un par un, par ordre croissant de poids.

## ..... Badminton 1



### Objectif :

Suivre un parcours tout en stabilisant le volant de badminton posé sur la raquette. Arrivé devant le filet, lancer le volant au-dessus.

### Matériel nécessaire :

Une raquette et un volant de badminton - un filet de badminton - 3 plots - un marquage au sol

### Evaluation :

- 3 points = parcours réussi et lancer du volant au-dessus du filet
- 2 points = parcours réussi ou lancer du volant au-dessus du filet
- 1 point = participation

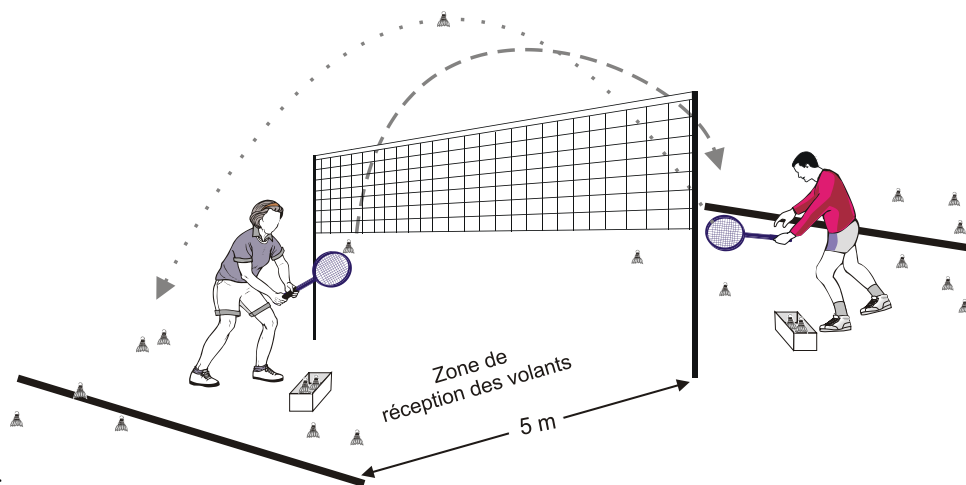
### Consigne :

« Vous suivez le parcours tout en tenant la raquette tendue devant vous avec le volant dessus et sans le faire tomber. Arrivé à la ligne de lancer, vous envoyez le volant de l'autre côté du filet. »

### Possibilité d'adaptation :

Lors du passage entre les plots, faire rebondir par petits coups le volant sur la raquette. Adaptation à d'autres sports de raquette.

## ..... Badminton 2



**Objectif :**

Lancer dans une zone délimitée le plus grand nombre de volants possible. Le jeu s'arrête lorsque tous les volants ont été lancés.

**Matériel nécessaire :**

2 raquettes de badminton - un filet de badminton - 2 boîtes de volants (9 volants chacun) - un marquage au sol

**Evaluation :**

- 3 points = tous les volants lancés se situent dans la zone de réception adverse
- 2 points = 5 volants lancés se situent dans la zone de réception adverse
- 1 point = participation

**Consigne :**

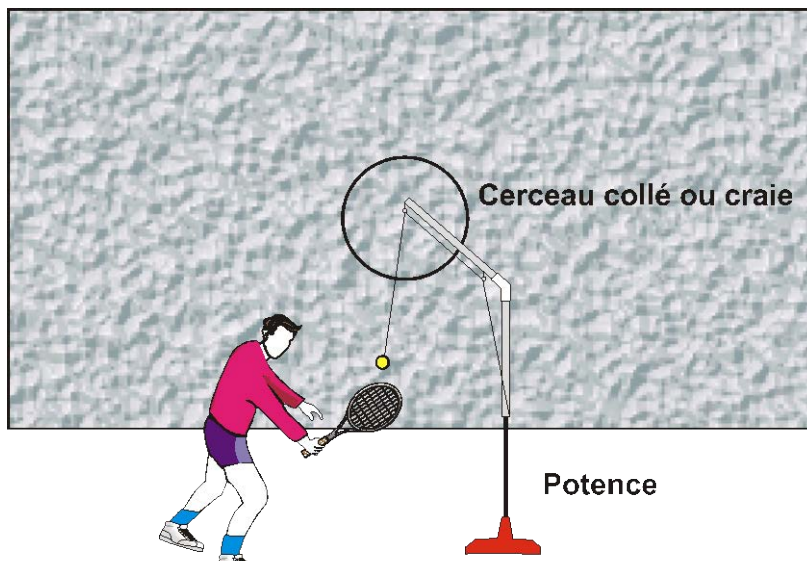
« Vous lancez les volants un à un au-dessus du filet et dans la zone de réception (montrer la zone concernée). »

**Possibilité d'adaptation :**

Adaptation à d'autres sports de raquette.



..... **Badminton (aide à la frappe)**



Objectif :

Frapper dans le volant et l'envoyer dans l'espace du cercle.

Matériel nécessaire :

Une potence (support baby-basket + barres métalliques soudées) avec volant accrochée à une ficelle (voir magasin de sport) - une raquette de badminton - un cerceau plat scotché au mur

Evaluation : 3 essais

- 3 points = 3 frappes dans l'espace du cerceau
- 2 points = 2 frappes dans l'espace du cerceau
- 1 point = participation

Consigne :

«Vous frappez le volant de manière à ce qu'elle vienne taper dans le cercle.»

Possibilité d'adaptation :

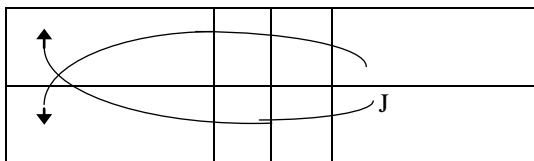
Remplacer la raquette et le volant par du matériel lié à d'autres pratiques sportives.

Remarque :

Stabiliser le volant avant chaque frappe.

# Annexe 5 : TESTS DES DIVISIONS

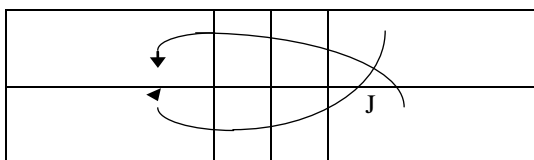
## 1. Test division 1



### Service long

| Minimum requis | Points acquis |
|----------------|---------------|
| .5/10          |               |

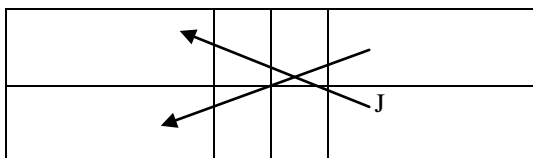
Le joueur sert près de la ligne du fond  
5 fois à droite  
5 fois à gauche  
1 point par réussite



### Service court coup droit

| Minimum requis | Points acquis |
|----------------|---------------|
| .5/10          |               |

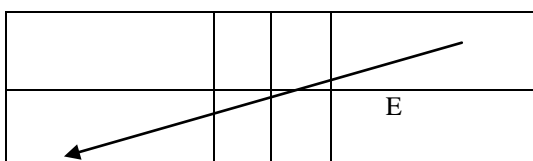
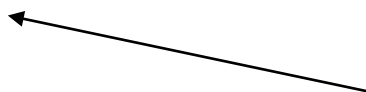
Le joueur sert le plus près possible de la ligne de service  
5 fois à droite  
5 fois à gauche  
1 point par réussite



### Service court revers

| Minimum requis | Points acquis |
|----------------|---------------|
| .5/10          |               |

Le joueur sert le plus près possible de la ligne de service  
5 fois à droite  
5 fois à gauche  
1 point par réussite



### Réception

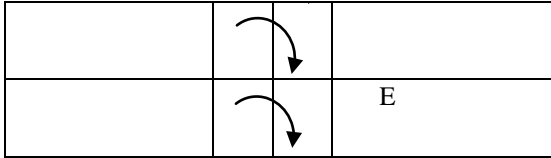
| Minimum requis | Points acquis |
|----------------|---------------|
| .5/10          |               |

L'éducateur sert Le joueur renvoie le volant :  
5 fois court  
5 fois long  
1 point si le volant passe le filet

Nom : Prénom :

Points acquis :

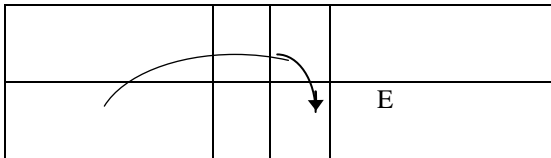
## Test division 1



### L'amorti au filet

L'éducateur envoie le volant à la main  
 Le joueur exécute  
 5 contre-amorti en coup droit  
 5 contre-amorti en revers  
 1 point si le volant passe le filet

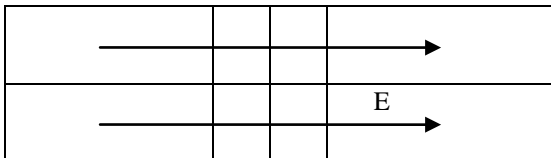
| Minimum requis | Points acquis |
|----------------|---------------|
| .5/10          |               |



### L'amorti du fond du court

L'éducateur sert haut  
 Le joueur amortit 10 fois  
 1 point si le volant passe le filet

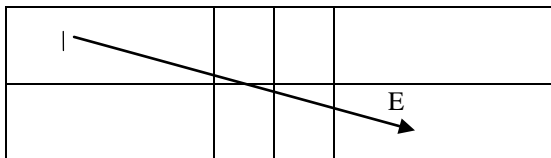
| Minimum requis | Points acquis |
|----------------|---------------|
| .5/10          |               |



### Le drive

L'éducateur envoie le volant  
 Le joueur exécute  
 5 drives en coup droit  
 5 drives en revers  
 1 point par volant passé le long de la ligne

| Minimum requis | Points acquis |
|----------------|---------------|
| .5/10          |               |



### Le smash

L'éducateur sert haut  
 Le joueur smashe 10 fois  
 1 point si le volant passe le filet

| Minimum requis | Points acquis |
|----------------|---------------|
| .5/10          |               |

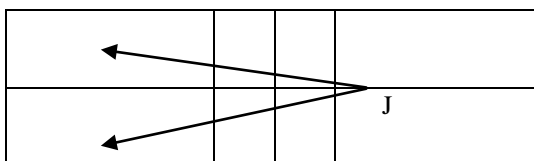
STRATEGIE DE JEU : l'éducateur fait jouer un mini set de 7 points afin d'évaluer la stratégie de jeu et donne une note de 0 à 5

Nom :

Prénom :

Points acquis :

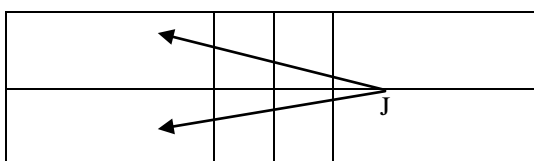
## 2. Test division 2



### Service long

| Minimum requis | Points acquis |
|----------------|---------------|
| .5/10          |               |

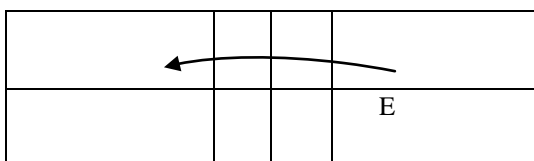
Le joueur sert dans le carré de service de simple  
5 fois à droite  
5 fois à gauche  
1 point par réussite



### Service court

| Minimum requis | Points acquis |
|----------------|---------------|
| .5/10          |               |

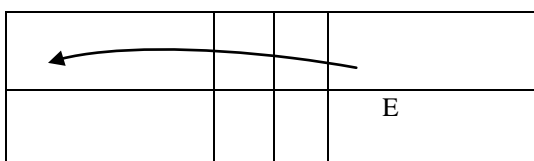
Le joueur sert dans le carré de service de simple  
5 fois à droite  
5 fois à gauche  
1 point par réussite



### Réception

| Minimum requis | Points acquis |
|----------------|---------------|
| 5/10           |               |

L'éducateur sert court  
Le joueur retourne le volant dans le terrain  
5 fois à droite  
5 fois à gauche  
1 point par réussite



### Réception

| Minimum requis | Points acquis |
|----------------|---------------|
| .5/10          |               |

L'éducateur sert long  
Le joueur retourne le volant dans le terrain  
5 fois court  
5 fois long  
1 point par réussite

STRATEGIE DE JEU : l'éducateur fait jouer un mini set de 7 points afin d'évaluer la stratégie de jeu et donne une note de 0 à 5

Nom :

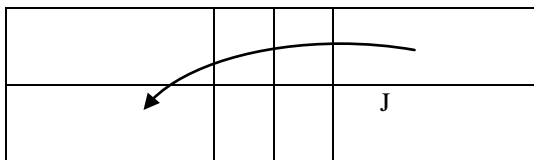
Prénom :

Points acquis :





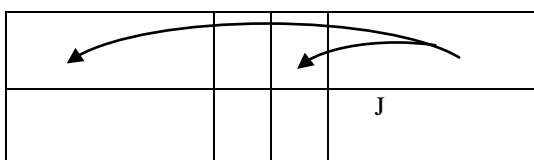
### Test division 3



#### Service libre

Le joueur sert 10 fois  
1 point par réussite

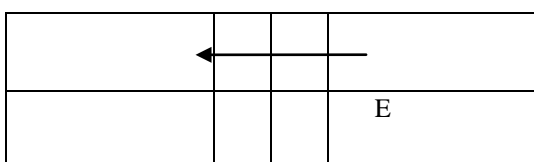
| Minimum requis | Points acquis |
|----------------|---------------|
| 10 pts         |               |



#### Service coup droit

Le joueur sert en coup droit  
5 fois court dans le carré de service de double  
5 fois long dans le carré de service de double  
1 point par réussite

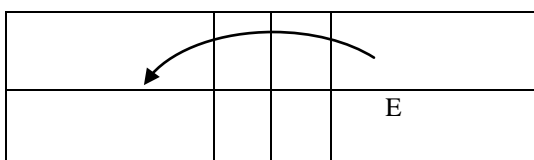
| Minimum requis | Points acquis |
|----------------|---------------|
| 10 pts         |               |



#### Réception

L'éducateur sert 5 fois court  
1 point si le volant est touché  
2 points si le volant passe le filet

| Minimum requis | Points acquis |
|----------------|---------------|
| 10 pts         |               |



#### Réception

L'éducateur sert 5 fois haut sur le joueur  
1 point si le volant touche la raquette  
2 points s'il passe le filet

| Minimum requis | Points acquis |
|----------------|---------------|
| 10 pts         |               |

Nom :

Prénom : Points

